

T.C

MURATLI KAYMAKAMLIĐI

MURATLI MESLEKİ VE TEKNİK ANADOLU LİSESİ MÜDÜRLÜĐÜ



**2024-2028 STRATEJİK PLANI**

## İSTİKLAL MARŞI

Korkma, sönmez bu şafaklarda yüzen al sancak;  
Sönmeden yurdumun üstünde tüten en son ocak.  
O benim milletimin yıldızıdır, parlayacak;  
O benimdir, o benim milletimindir ancak.

Çatma, kurban olayım, çehreni ey nazlı hilal!  
Kahraman ırkıma bir gül! Ne bu şiddet, bu celal?  
Sana olmaz dökülen kanlarımız sonra helal...  
Hakkıdır Hakk'a tapan milletimin istiklal!

Ben ezelden beridir hür yaşadım, hür yaşarım.  
Hangi çılgın bana zincir vuracakmış? Şaşarım!  
Kükremiş sel gibiyim, bendimi çiğner, aşarım.  
Yurttarım dağları, enginlere sığmam taşarım.

Garbın afakını sarmışsa çelik zırhlı duvar,  
Benim iman dolu göğsüm gibi serhaddim var.  
Ulusun, korkma! Nasıl böyle bir imanı boğar,  
"Medeniyet!" dediğin tek dişi kalmış canavar?

Arkadaş! Yurduma alçakları uğratma sakın.  
Siper et gövdeni, dursun bu hayasızca akın.  
Doğacaktır sana va' dettiği günler Hakk'ın...  
Kim bilir, belki yarın, belki yarından da yakın.

Bastığın yerleri "toprak!" diyerek geçme, tanı:  
Düşün altındaki binlerce kefensiz yatanı.  
Sen şehit oğlusun, incitme, yazıktır atanı:  
Verme, dünyaları alsan da, bu cennet vatanı.

Kim bu cennet vatanın uğruna olmaz ki feda?  
Şüheda fışkıracak toprağı sıksan, şüheda!  
Canı, cananı bütün varımı alsın da Huda,  
Etmesin tek vatanımdan beni dünyada cüda.

Ruhumun senden, ilahi, şudur ancak emeli:  
Değmesin mabedimin göğsüne namahrem eli.  
Bu ezanlar ezanlar-ki şahadetleri dinin temeli  
Ebedi yurdumun üstünde benim inlemeli.

O zaman vecd ile bin secde eder-varsa-taşım,  
Her cerihamdan, ilahi, boşanıp kanlı yaşım,  
Fışkırır ruh-ı mücerred gibi yerden na'şım;  
O zaman yükselerek arşa değer belki başım.

Dalgalar sen de şafaklar gibi ey şanlı hilal!  
Olsun artık dökülen kanlarımın hepsi helal!  
Ebediyen sana yok, ırkıma yok izmihlal:  
Hakkıdır, hür yaşamış bayrağımın hürriyet;  
Hakkıdır, Hakk'a tapan, milletimin istiklal!

Mehmet AMİ ERSOY

Öğretmenler;  
Yeni Nesil Sizin  
Eseriniz Olacaktır.

*K. Atatürk*

## GENÇLİĞE HİTABE

Ey Türk gençliği Birinci vazifen, Türk İstiklalini, Türk Cumhuriyetini, İlelebet, muhafaza ve müdafaa etmektir.

Mevcudiyetinin ve istikbalinin yegane temeli budur. Bu temel, senin, en kıymetli hazinendir. İstikbalde dahi, seni, bu hazineden, mahrum etmek isteyecek, dahili ve harici, bedhahların olacaktır. Bir gün, istiklal ve cumhuriyeti müdafaa mecvudiyetine düşersen, vazifeye atılmak için, içinde bulunacağın vaziyetin imkanı ve şartlarını düşünmeyeceksin! Bu imkan ve şartlar, çok namüsaait bir mahiyette tezahür edebilir. İstiklal ve cumhuriyetine kastedecek düşmanlar, bütün dünyada emsal görülmemiş bir galibiyetin mümessili olabilirler. Cöbren ve hile ile aziz vatanını, bütün kalelerini zaft edilmiş, bütün tersanelerine girilmiş, bütün ordularını dağıtmış ve memleketin her köşesi bilfiil işgal edilmiş olabilir. Bütün bu şartlardan daha elim ve daha vahim olmak üzere, memleketin dahilinde, iktidara sahip olanlar gaflet ve dalalet ve hatta hiyanet içinde bulunabilirler. Hatta bu iktidar sahipleri şahsi menfaatlerini, müstevlilerin siyasi emelleriyle tevhit edebilirler. Millet, fakr u zaruret içinde harap ve bîtap düşmüş olabilir.

Ey Türk istikbalinin evladı! İşte, bu ahval ve şartlar içinde dahi, vazifen; Türk istiklalini ve cumhuriyetini kurtarmaktır! Muhtaç olduğun kudret, damarlarındaki asil kanda, mevcuttur!

*K. Atatürk*

## Okul/Kurum Bilgileri

<b>İli: Tekirdağ</b>		<b>İlçesi: Muratlı</b>	
<b>Adres:</b>	İstiklal Kurtpınar OSB Mah. Atatürk Cad. No:160/1 Muratlı/Tekirdağ	<b>Coğrafi Konum (link)</b>	<a href="https://muratlimtal.meb.k12.tr/tema/harita.php">https://muratlimtal.meb.k12.tr/tema/harita.php</a>
<b>Telefon Numarası:</b>	0282 31 73 83	<b>Faks Numarası:</b>	0282 361 58 38
<b>e- Posta Adresi:</b>	764209@meb.k12.tr	<b>Web adresi: sayfası</b>	<a href="https://muratlimtal.meb.k12.tr/">https://muratlimtal.meb.k12.tr/</a>
<b>Kurum Kodu:</b>	764209	<b>Öğretim Şekli:</b>	Tam Gün

# SUNUŞ

“Düşünüyorum öyleyse varım” felsefesiyle yolculuğumuza ilk adımımızı attık. Düşünen insan kendine güvenir, güven ise doğru duruşu sağlar. Düşünen lider ekip oluşturur. Ekip sinerjidir. Bu görevdeşlik düşüncesi okul toplumuna enerji verir. Bu sinerji ve enerji çalışmalarımız doğrultusunda kurumumuzun kültürünü oluşturur. Kurum kültürümüz ise ihtiyaçlarımıza ve ilişkilerimize cevap verecek yönetim anlayışımızı ortaya çıkarmaktadır. Sinerji iş gücü oluşturur. Artan fikirler, stratejik düşüncenin oluşmasını sağlar. Stratejik düşünce yol bulmak ve doğru yol almaktır. Bu yol, düşünmeden, üretmeden, çözmeden yaşamaya karşı duruştur. Stratejik düşünceyle ve ortak tavır ve hareketle desteklenen yönetim yolu başarıya ulaştırır. Yola çıkarken çalışanlarımız ve paydaşlarımızla neredeyiz? Diye düşünüp tartışarak kendimize bir baktık. Eksikliklerimizi ve ihtiyaçlarımızı tespit ettik ve bu eksikleri ve ihtiyaçları giderecek misyon geliştirdik. Misyonumuz doğrultusunda paydaşlarımızla tartışarak vizyonumuzu oluşturduk ve son halini bulana kadar da vizyonumuzu geliştirmeyi hedefledik. Bu yolumuzda ilerletecek stratejilerimizi, amaçlarımızı, hedeflerimizi ve faaliyetlerimizi planladık ve uygulamaya başladık. Hedeflerimize ulaşmamızı sağlayacak süreçlerimizi tanımladık ve sahiplendirdik. Sistemli bir biçimde ölçtük ve kaydettik. Her yılımızı bir öncekiyle kıyaslayarak vizyonumuza ne kadar ulaştığımızı ölçtük. “O” hataya ulaşmak için iyileştirme ve geliştirme çalışmalarımıza devam etmekteyiz. Okulumuz; 2024 Eğitim vizyonu çerçevesinde değişen çevresel şartları göz önünde bulundurularak katılımcı yöntemlerle hazırlanan ve 2024-2028 yıllarını kapsayacak olan “Stratejik Plan’ımızı yürürlüğe koymuş bulunmaktayız. Müdüründen, en alt kademedeki çalışanına kadar tüm personelimizle, planda yer alan amaç ve hedefleri uygulamak suretiyle, her alanda başarıya sahip ve kurumsal kapasitesini artırmış bir okul olma vizyonunu sürekli kılmak gayretinde olacağız.

Vedat ÖZMEN

OKUL MÜDÜRÜ

# İÇİNDEKİLER

GİRİŞ VE STRATEJİK PLANIN HAZIRLIK SÜRECİ .....	7
Strateji Geliştirme Kurulu ve Stratejik Plan Ekibi .....	7
Planlama Süreci:.....	7
DURUM ANALİZİ.....	9
Kurumsal Tarihçe.....	10
Uygulanmakta Olan Stratejik Planın Değerlendirilmesi.....	10
Mevzuat Analizi .....	11
Üst Politika Belgeleri Analizi .....	13
Faaliyet Alanları ile Ürün/Hizmetlerin Belirlenmesi.....	14
Paydaş Analizi.....	15
Okul/Kurum İçi Analiz.....	19
<b>Teşkilat Şeması</b> .....	19
<b>İnsan Kaynakları</b> .....	20
<b>Teknolojik Düzey</b> .....	24
<b>Mali Kaynaklar</b> .....	25
<b>İstatistik Veriler</b> .....	26
Çevre Analizi (PESTLE) .....	27
GZFT Analizi .....	29
Tespit ve İhtiyaçların Belirlenmesi.....	30
GELECEĞE BAKIŞ .....	32
3.1 MİSYONUMUZ.....	32
3.2 VİZYONUMUZ .....	32
3.3 TEMEL DEĞERLERİMİZ .....	32
AMAÇ, HEDEF VE PERFORMANS GÖSTERGESİ İLE STRATEJİLERİN BELİRLENMESİ.....	33
Maliyetlendirme.....	37
İZLEME VE DEĞERLENDİRME .....	39

# 1.BÖLÜM

## GİRİŞ VE STRATEJİK PLANIN HAZIRLIK SÜRECİ

# GİRİŞ VE STRATEJİK PLANIN HAZIRLIK SÜRECİ

## *Strateji Geliştirme Kurulu ve Stratejik Plan Ekibi*

Stratejik Planlama çalışmaları, Millî Eğitim Bakanlığı Strateji Geliştirme Başkanlığının 2022-21 Sayılı Genelgesi gereğince başlatılmıştır.

**Tablo 1. Strateji Geliştirme Kurulu ve Stratejik Plan Ekibi Tablosu**

Strateji Geliştirme Kurulu Bilgileri		Stratejik Plan Ekibi Bilgileri	
Adı Soyadı	Ünvanı	Adı Soyadı	Ünvanı
Vedat ÖZMEN	Okul Müdürü	Onur YILMAZ	Müdür Yardımcısı
Nurullah DUYGU	Müdür Yardımcısı	Yüksel KILIÇ	Öğretmen
Ahmet ALTUN	Öğretmen	Hülya ÖZTÜRK	Öğretmen
Meral KÖSE ERDOĞAN	Okul Aile Birliği Başkanı	Bircan ENGİN	Öğretmen
Yüksel KILIÇ	Öğretmen	Ümmügülsüm TAŞDAN	Öğretmen

### ***Planlama Süreci:***

2024-2028 dönemi stratejik plan hazırlanma süreci Strateji Geliştirme Kurulu ve Stratejik Plan Ekibi'nin oluşturulması ile başlamıştır. Ekip tarafından oluşturulan çalışma takvimi kapsamında ilk aşamada durum analizi çalışmaları yapılmış ve durum analizi aşamasında, paydaşlarımızın plan sürecine aktif katılımını sağlamak üzere paydaş anketi, toplantı ve görüşmeler yapılmıştır. Durum analizinin ardından geleceğe yönelim bölümüne geçilerek okulumuzun/kurumumuzun amaç, hedef, gösterge ve stratejileri belirlenmiştir.

# **2.BÖLÜM**

## **DURUM ANALİZİ**



## DURUM ANALİZİ

*Stratejik planlama sürecinin ilk adımı olan durum analizi, okulumuzun/kurumumuzun “neredeyiz?” sorusuna cevap vermektedir. Okulumuzun/kurumumuzun geleceğe yönelik amaç, hedef ve stratejiler geliştirebilmesi için öncelikle mevcut durumda hangi kaynaklara sahip olduğu ya da hangi yönlerinin eksik olduğu ayrıca, okulumuzun/kurumumuzun kontrolü dışındaki olumlu ya da olumsuz gelişmelerin neler olduğu değerlendirilmiştir. Dolayısıyla bu analiz, okulumuzun/kurumumuzun kendisini ve çevresini daha iyi tanımasına yardımcı olacak ve stratejik planın sonraki aşamalarından daha sağlıklı sonuçlar elde edilmesini sağlayacaktır.*

*Durum analizi bölümünde, aşağıdaki hususlarla ilgili analiz ve değerlendirmeler yapılmıştır;*

- *Kurumsal tarihçe*
- *Uygulanmakta olan planın değerlendirilmesi*
- *Mevzuat analizi*
- *Üst politika belgelerinin analizi*
- *Faaliyet alanları ile ürün ve hizmetlerin belirlenmesi*
- *Paydaş analizi*
- *Kuruluş içi analiz*
- *Dış çevre analizi (Politik, ekonomik, sosyal, teknolojik, yasal ve çevresel analiz)*
- *Güçlü ve zayıf yönler ile fırsatlar ve tehditler (GZFT) analizi*
- *Tespit ve ihtiyaçların belirlenmesi*

## ***Kurumsal Tarihçe***

Bakanlığımız 2002/97 sayılı genelgesi doğrultusunda Muratlı Endüstri Meslek Lisesi, Muratlı Kız Meslek Lisesi ve Pratik Kız Sanat Okulunun birleştirilmesi ile 2003 Yılı Mart ayında Mesleki ve Teknik Eğitim Merkezi olarak bünyesinde Kimya, Boya Ape, Tekstil Konfeksiyon, Çocuk Gelişimi bölümleri ile eğitim ve öğretim başlamıştır. 2004-2005 Öğretim yılında Bilgisayar Yazılım bölümü ile Yaygın Eğitimde Çıraklık sınıfı, 2010-2011 Öğretim yılından itibaren Metal Teknolojisi alanı açılmıştır. 2010-2011 Öğretim yılında Tekstil Teknolojisi Alanı Olarak son mezunlarını vermiştir.

2008 - 2009 öğretim yılında Teknik Lise Kimya Teknolojisi Alanı, açılmıştır. 2015-2016 öğretim yılında Elektrik Elektronik Teknolojisi alanı açılmıştır. Mesleki Eğitim faaliyeti olarak 3308 sayılı kanun kapsamındaki mesleklerde çıraklık eğitimi, usta öğreticilik kursları ile meslek edindirme kursları devam etmektedir.

2014 yılında okulumuzun ismi “Muratlı Mesleki ve Teknik Anadolu Lisesi” olarak değiştirilmiştir ve tam gün tam yıl eğitim uygulaması çerçevesinde faaliyetlerini sürdürmektedir.

## ***Uygulanmakta Olan Stratejik Planın Değerlendirilmesi***

2019-2023 Stratejik Planı, “Eğitim Öğretime Erişimin Artırılması, Eğitim Öğretimde Kalitenin Artırılması ve Kurumsal Kapasitenin iyileştirilmesi” temalarını içermektedir. Her temada 1 amaç belirlenmiştir. 1. amaçta 1 hedef, 2. amaçta 3 hedef ve 3. amaçta 3 hedef olmak üzere toplam 3 amaç ve 7 hedef belirlenmiştir. Planda yer alan hedefleri gerçekleştirmek için belirlenen tedbir ve stratejilerin tamamına yakını uygulanmıştır. Plan dönemi tamamlanmamış olmasına rağmen performans göstergelerinin büyük çoğunluğunda, plan döneminin son performans yılı 2023 hedefine ulaşılmıştır. 2019, 2020, 2021 ve 2022 mali yılları için hazırladığımız ve kurumumuzun resmi internet sitesinde kamuoyuna sunduğumuz performans programları ve faaliyet raporlarında bu durum açıkça gösterilmiştir. Önceki plan döneminde “Eğitim Öğretim Faaliyetlerine Erişim” teması kapsamındaki hedefte “Okullaşma oranlarının artırılması, devamsızlık oranlarının, hayat boyu öğrenmeye katılım” ve benzeri göstergeler yer almaktadır. “Eğitim Öğretimde Kalitenin Artırılması” teması kapsamındaki hedeflerde “merkezi sistem sınavlarındaki başarı, ulusal ve uluslararası çalışmalara katılım düzeyleri, yabancı dil becerileri, mesleki eğitimin geliştirilmesi, öğrenci ödüllendirilme ve disiplin düzeyleri” ve benzeri göstergelere yer verilmiştir. “Kurumsal Kapasitenin iyileştirilmesi” teması kapsamındaki hedeflerde “derslik başına düşen öğrenci sayısı, insan kaynaklarının eğitimi, okullarda teknolojik olanakları geliştirme” ve benzeri göstergelere yer verilmiştir. Plandaki hedefler, paydaşlarla yapılan görüşmelerden ortaya çıkan sonuçlara göre belirlenmiştir.

2024-2028 Stratejik Planımızdaki hedefler önceki plan dönemine benzer olarak paydaşlarımızın beklentileri, kurumumuzun faaliyet alanları, ihtiyaçlar ve gelişim alanları ile MEB politikaları birlikte analiz edilerek belirlenmiştir. Bu analiz sonucunda belirlediğimiz hedeflerle, önceki plan döneminde ki hedefler benzerlik göstermektedir. Gerek paydaşlarımızın beklentilerinin üst düzeyde olması, gerek beklentilerin çeşitliliği ve sayısı, gerekse içinde bulunduğumuz dönemin hassasiyetine binaen müdürlüğümüz 2024-2028 döneminde vizyonunu geniş bir bakış açısıyla belirlemiştir. Bu nedenle her ne kadar benzer nitelikte hedefler belirlenmiş olsa da çeşitlilik ve sayı itibariyle 2024-2028 Stratejik Plan dönemi hedefleri, önceki plan dönemi hedeflerinden farklılık arz etmektedir.

### ***Mevzuat Analizi***

Muratlı MTAL Müdürlüğü'nün yasal yetki, görev ve sorumlulukları başta T.C. Anayasası olmak üzere; 14/6/1973 tarihli ve 1739 sayılı Millî Eğitim Temel Kanunu, 10.07.2018 tarihli ve 30474 sayılı Resmi Gazete 'de yayımlanarak yürürlüğe giren Cumhurbaşkanlığı Teşkilatı Hakkında Cumhurbaşkanlığı Kararnamesi, 20/10/2018 tarih ve 30571 sayılı Resmî Gazete'de yayımlanan Millî Eğitim Bakanlığı İl ve İlçe Millî Eğitim Müdürlükleri Yönetmeliğinde Değişiklik Yapılmasına Dair Yönetmelik ile 19/07/2020 tarih ve 31190 sayılı Resmi Gazete'de yayımlanan Millî Eğitim Bakanlığı İl ve İlçe Millî Eğitim Müdürlükleri Yönetmeliğinde Değişiklik Yapılmasına Dair Yönetmelik dahil olmak üzere) esaslarına göre belirlenmektedir. Bahsi geçen yönetmelik; organizasyon yapısı, yöneticilerin görevleri ve işbölümü, hizmet birimleri ve oluşturulan kurul/komisyonları kapsamaktadır.

Anayasanın "Eğitim ve Öğrenim Hakkı ve Ödevi" başlıklı 42. Maddesi, 10.07.2018 tarihli ve 30474 sayılı Resmi Gazetede yayımlanarak yürürlüğe giren Cumhurbaşkanlığı Teşkilatı Hakkında Cumhurbaşkanlığı Kararnamesi ile Bakanlık teşkilatı "Okul öncesi, ilk ve orta öğretim çağındaki öğrencilerin, bedenî, zihnî, ahlaki, manevî, sosyal ve kültürel nitelikler yönünden geliştiren ve insan haklarına dayalı toplum yapısının ve küresel düzeyde rekabet gücüne sahip ekonomik sistemin gerektirdiği bilgi ve becerilerle donatarak geleceğe hazırlayan eğitim ve öğretim programlarını tasarlamak, uygulamak, güncellemek; öğretmen ve öğrencilerin eğitim ve öğretim hizmetlerini bu çerçevede yürütmek ve denetlemekle sorumlu tutulmuştur.

Muratlı MTAL, bu sorumlulukları ilgili mevzuat hükümleri gereğince yerine getirmektedir. Müdürlüğümüz özelliklerine göre şubeler ve bürolar ile sürekli kurul ve komisyonlardan meydana gelmektedir.

Yasal Yükümlülük	Dayanak (Kanun, Yönetmelik, Genelge adı ve no'su)
<ul style="list-style-type: none"> <li>• Okulumuz “Dayanak” başlığı altında sıralanan Kanun, Kanun Hükmünde Kararname, Tüzük, Genelge ve Yönetmeliklerdeki ilgili hükümleri yerine getirmek</li>   <li>• “Eğitim-öğretim hizmetleri, insan kaynaklarının gelişimi, halkla ilişkiler, stratejik plan hazırlama, stratejik plan izleme-değerlendirme süreci iş ve işlemleri” faaliyetlerini yürütmek.</li>   <li>• Resmi kurum ve kuruluşlar, sivil toplum kuruluşları ve özel sektörle mevzuat hükümlerine aykırı olmamak ve faaliyet alanlarını kapsamak koşuluyla protokoller ve diğer işbirliği çalışmalarını yürütmek</li>   <li>• Ortaokul öğrencilerinin okula kayıt, sınıf geçme, devam-devamsızlık, sosyal sorumluluk çalışmaları vb. iş ve işlemleri</li> </ul>	<ul style="list-style-type: none"> <li>• T.C. Anayasası</li> <li>• 1739 Sayılı Millî Eğitim Temel Kanunu</li> <li>• 652 Sayılı MEB Teşkilat ve Görevleri Hakkındaki Kanun Hükmünde Kararname</li> <li>• 222 Sayılı Millî Eğitim Temel Kanunu (Kabul No: 5.1.1961, RG: 12.01.1961 /10705-Son Ek ve Değişiklikler: Kanun No: 12.11.2003/ 5002, RG: 21.11.2003</li> <li>• 657 Sayılı Devlet Memurları Kanunu</li> <li>• 5442 Sayılı İl İdaresi Kanunu</li> <li>• 3308 Sayılı Mesleki Eğitim Kanunu</li> <li>• 439 Sayılı Ek Ders Kanunu</li> <li>• 4306 Sayılı Zorunlu İlköğretim ve Eğitim Kanunu</li> <li>• 5018 sayılı Kamu Mali Yönetimi ve Kontrol Kanunu</li> <li>• MEB Personel Mevzuat Bülteni</li> <li>• Taşıma Yoluyla Eğitime Erişim Yönetmeliği</li> <li>• MEB Millî Eğitim Müdürlükleri Yönetmeliği (22175 Sayılı RG Yayınlanan)</li> <li>• Millî Eğitim Bakanlığı Rehberlik ve Psikolojik Danışma Hizmetleri Yönetmeliği</li> <li>• 04.12.2012/202358 Sayılı İl İlçe MEM'nün Teşkilatlanması 43 Nolu Genelge</li> <li>• 26 Şubat 2018 tarihinde yayımlanan Kamu İdarelerinde Stratejik Planlamaya İlişkin Usul ve Esaslar Hakkındaki Yönetmelik</li> <li>• Sosyal Etkinlikler Yönetmeliği</li> <li>• MEB Eğitim Kurulları ve Zümreleri Yönergesi</li> </ul>

## Üst Politika Belgeleri Analizi

Üst politika belgeleri;

- 12. Kalkınma Planı
- Cumhurbaşkanlığı Programı,
- Orta Vadeli Program,
- Cumhurbaşkanlığı Yıllık Programı,
- Millî Eğitim Bakanlığı Stratejik Planı,
- İl Millî Eğitim Müdürlüğü Stratejik Planı,
- İlçe Millî Eğitim Müdürlüğü Stratejik Planı

**Tablo 2. Üst Politika Belgeleri Analizi Tablosu**

Üst Politika Belgesi	İlgili Bölüm/Referans	Verilen Görevler/İhtiyaçlar
5018 sayılı Kamu Mali Yönetimi ve Kontrol Kanunu	9. Madde, 41. Madde	Kurum Faaliyetlerinde bütçenin etkin ve verimlilik kullanımı Stratejik Plan Hazırlama İzleme ve Değerlendirme Çalışmaları
30344 sayılı Kamu İdarelerinde Stratejik Plan Hazırlamaya İlişkin Usul ve Esaslar Hakkında Yönetmelik (06.10.2022)	Tümü	5 yıllık hedefleri içeren Stratejik Plan hazırlanması
2023-2025 Orta Vadeli Program	Tümü	Bütçe çalışmaları
MEB 11. Kalkınma Planı Politikaları Önerileri	Önerilen politikalar	Hedef ve stratejilerin belirlenmesi
MEB Kalite Çerçevesi	Tümü	Hedef ve stratejilerin belirlenmesi
MEB 2023 Bütçe Yılı Sunuşu	Tümü	Bütçe çalışmaları
2017-2023 Öğretmen Strateji Belgesi	Tümü	Hedef ve stratejilerin belirlenmesi
OECD 2023 Raporu	Türkiye verileri	Stratejilerin belirlenmesi
Kamu İdareleri İçin Stratejik Plan Hazırlama Kılavuzu	Tümü	5 yıllık hedefleri içeren Stratejik Plan hazırlanması
Strateji Geliştirme Başkanlığının 06.10.2022 tarihli ve E 66968699-10.06.01-60162336 sayılı yazısı (Genelge No. 2022/21)	Tümü	2024-2028 Stratejik Planının Hazırlanması
MEB 2024-2028 Stratejik Plan Hazırlık Programı	Tümü	2024-2028 Stratejik Planı Hazırlama Takvimi
MEB 2024-2028 Stratejik Planı	Tümü	MEB Politikaları Konusunda Taşra Teşkilatına Rehberlik
Kamu İdarelerince Hazırlanacak Performans Programları Hakkında Yönetmelik	Tümü	5 yıllık kurumsal hedeflerin her bir mali yıl için ifade edilmesi
Kamu İdarelerince Hazırlanacak Faaliyet Raporu Hakkında Yönetmelik	Tümü	Her bir mali yıl için belirlenen hedeflerin gerçekleştirme durumlarının tespiti, raporlanması
Tekirdağ İl Millî Eğitim Müdürlüğü 2024-2028 Stratejik Planı	Tümü	Amaç, hedef, gösterge ve stratejilerin belirlenmesi
Murath İlçe Millî Eğitim Müdürlüğü 2024-2028 Stratejik Planı	Tümü	Amaç, hedef, gösterge ve stratejilerin belirlenmesi

## *Faaliyet Alanları ile Ürün/Hizmetlerin Belirlenmesi*

**Tablo 3. Faaliyet Alanlar/Ürün ve Hizmetler Tablosu**

<b>Faaliyet Alanı</b>	<b>Ürün/Hizmetler</b>
A- Eğitim-Öğretim Hizmetleri	<ol style="list-style-type: none"><li>1. Eğitim-öğretim iş ve işlemleri</li><li>2. Ders Dışı Faaliyet iş ve işlemleri</li><li>3. Özel Eğitim Hizmetleri</li><li>4. Kurum Teknolojik Altyapı Hizmetleri</li><li>5. Anma ve Kutlama Programlarının Yürütülmesi</li><li>6. Sosyal, Kültürel, Sportif Etkinlikler</li><li>7. Öğrenci İşleri (kayıt, nakil, ders programları vb.)</li><li>8. Zümre Toplantılarının Planlanması ve Yürütülmesi</li></ol>
B- Stratejik Planlama, Araştırma-Geliştirme	<ol style="list-style-type: none"><li>1. Stratejik Planlama İşlemleri</li><li>2. İhtiyaç Analizleri</li><li>3. Eğitime İlişkin Verilerin Kayıtlanması</li><li>4. Araştırma-Geliştirme Çalışmaları</li><li>5. Projeler Koordinasyon</li><li>6. Eğitimde Kalite Yönetimi Sistemi (EKYS) İşlemleri</li></ol>
C- İnsan Kaynaklarının Gelişimi	<ol style="list-style-type: none"><li>1. Personel Özlük İşlemleri</li><li>2. Norm Kadro İşlemleri</li><li>3. Hizmet İçi Eğitim Faaliyetleri</li></ol>
D- Fiziki ve Mali Destek	<ol style="list-style-type: none"><li>1. Okul Güvenliğinin Sağlanması</li><li>2. Ders Kitaplarının Dağıtımı</li><li>3. Taşınır Mal İşlemleri</li><li>4. Taşınır Eğitim İşlemleri</li><li>5. Temizlik, Güvenlik, Isıtma, Aydınlatma Hizmetleri</li><li>6. Evrak Kabul, Yönlendirme ve Dağıtım İşlemleri</li><li>7. Arşiv Hizmetleri</li><li>8. Sivil Savunma İşlemleri</li></ol>
E-Denetim ve Rehberlik	<ol style="list-style-type: none"><li>1. Okul/Kurumların Teftiş ve Denetimi</li><li>2. Öğretmenlere Rehberlik ve İşbaşında Yetiştirme Hizmetleri</li><li>3. Ön İnceleme, İnceleme ve Soruşturma Hizmetleri</li></ol>
F-Halkla İlişkiler	<ol style="list-style-type: none"><li>1. Bilgi Edinme Başvurularının Cevaplanması</li><li>2. Protokol İş ve İşlemleri</li><li>3. Basın, Halk ve Ziyaretçilerle İlişkiler</li><li>4. Okul-Aile İşbirliği</li></ol>

## ***Paydaş Analizi***

Paydaş analizi kapsamında, öncelikle paydaşlar belirlenerek iç ve dış paydaş olarak tasnif edilmiştir. Katılımcılığı artırmak ve paydaş görüşlerini plana yansıtabilmek amacıyla anket uygulaması, mülakat, atölye çalışması ve toplantılardan yararlanılmıştır.

**Tablo 4. Paydaş Sınıflandırma ve Önceliklendirme Tablosu**

<b>PAYDAŞLAR</b>	<b>İÇ PAYDAŞ</b>	<b>DIŞ PAYDAŞ</b>	<b>ÖNCELİĞİ</b> (5 Yüksek Öncelik -1 Düşük Öncelik)
Millî Eğitim Bakanlığı		✓	5
Tekirdağ Valiliği		✓	5
İl Millî Eğitim Müdürlüğü		✓	5
Kaymakamlık		✓	5
İlçe Millî Eğitim Müdürlüğü		✓	5
Öğretmenler	✓		5
Öğrenciler	✓		5
Veliler	✓		5
Okul Aile Birliği	✓		5
Diğer çalışanlar	✓		5
Namık Kemal Üniversitesi		✓	3
Murathı Belediyesi		✓	4
Güvenlik Güçleri (Emniyet, Jandarma)		✓	5
Muhtarlık		✓	3
Sivil Toplum Kuruluşları		✓	2

Paydaş anketlerine ilişkin ortaya çıkan temel sonuçlar şu şekildedir:

### Öğrenci Anketi Sonuçları:

Sıra No	MADDELER	KATILMA DERECESESİ									
		Kesinlikle Katılıyor		Katılıyor		Kararsız		Kısmen Katılıyor		Katılmıyor	
		S	%	S	%	S	%	S	%	S	%
1	Öğretmenlerimle ihtiyaç duyduğumda rahatlıkla görüşebilirim.	60	39,7	33	21,9	18	11,9	15	9,9	25	16,6
2	Okul müdürü ile ihtiyaç duyduğumda rahatlıkla konuşabiliyorum.	55	36,4	36	23,8	21	13,9	14	9,3	25	16,6
3	Okulun rehberlik servisinden yeterince yararlanabiliyorum.	58	38,4	33	21,9	23	15,2	14	9,3	23	15,2
4	Okula ilettiğimiz öneri ve isteklerimiz dikkate alınır.	33	21,9	18	11,9	42	27,8	15	9,9	43	28,5
5	Okulda kendimi güvende hissediyorum.	62	41,1	14	9,3	33	21,9	16	10,6	26	17,2
6	Okulda öğrencilerle ilgili alınan kararlarda bizlerin görüşleri alınır.	44	29,1	30	19,9	26	17,2	16	10,6	35	23,2
7	Öğretmenler yeniliğe açık olarak derslerin işlenişinde çeşitli yöntemler kullanmaktadır.	44	29,1	31	20,5	28	18,5	15	9,9	33	21,9
8	Derslerde konuya göre uygun araç gereçler kullanılmaktadır.	42	27,8	29	19,2	30	19,9	22	14,6	28	18,5
9	Teneffüslerde ihtiyaçlarımı giderebiliyorum.	50	33,1	35	23,2	20	13,2	22	14,6	24	15,9
10	Okulun içi ve dışı temizdir.	39	25,8	25	16,6	40	26,5	18	11,9	29	19,2
11	Okulun binası ve diğer fiziki mekânlar yeterlidir.	40	26,5	35	23,2	30	19,9	21	13,9	25	16,6
12	Okul kantininde satılan malzemeler sağlıklı ve güvenlidir.	30	19,9	23	15,2	36	23,8	27	17,9	35	23,2
13	Okulumuzda yeterli miktarda sanatsal ve kültürel faaliyetler düzenlenmektedir.	25	16,6	33	21,9	27	17,9	26	17,2	40	26,5



## Öğretmen Anketi Sonuçları:

MADDELER	KATILMA DERECEŚİ									
	Kesinlikle Katılıyorum		Katılıyorum		Kararsızım		Kısmen Katılıyorum		Katılmıyorum	
	S	%	S	%	S	%	S	%	S	%
Okulumuzda alınan kararlar, çalışanların katılımıyla alınır.	5	19,2	13	50,0	1	3,8	3	11,5	4	15,4
Kurumdaki tüm duyurular çalışanlara zamanında iletilir.	8	30,8	13	50,0	0	0,0	2	7,7	3	11,5
Her türlü ödüllendirmede adil olma, tarafsızlık ve objektiflik esastır.	1	3,8	16	61,5	6	23,1	3	11,5	0	0,0
Kendimi, okulun değerli bir üyesi olarak görürüm.	5	19,2	11	42,3	3	11,5	3	11,5	4	15,4
Çalıştığım okul bana kendimi geliştirme imkânı tanımaktadır.	2	7,7	7	26,9	4	15,4	8	30,8	5	19,2
Okul, teknik araç ve gereç yönünden yeterli donanıma sahiptir.	3	11,5	1	3,8	4	15,4	9	34,6	9	34,6
Okulda çalışanlara yönelik sosyal ve kültürel faaliyetler düzenlenir.	1	3,8	7	26,9	3	11,5	10	38,5	5	19,2
Okulda öğretmenler arasında ayırım yapılmamaktadır.	3	11,5	11	42,3	5	19,2	3	11,5	4	15,4
Okulumuzda yerelde ve toplum üzerinde olumlu etki bırakacak çalışmalar yapılmaktadır.	6	23,1	13	50,0	5	19,2	1	3,8	1	3,8
Yöneticilerimiz, yaratıcı ve yenilikçi düşüncelerin üretilmesini teşvik etmektedir.	4	15,4	11	42,3	8	30,8	2	7,7	1	3,8
Yöneticiler, okulun vizyonunu, stratejilerini, iyileştirmeye açık alanlarını vs. çalışanlarla paylaşır.	4	15,4	15	57,7	3	11,5	0	0,0	4	15,4
Okulumuzda sadece öğretmenlerin kullanımına tahsis edilmiş yerler yeterlidir.	2	7,7	8	30,8	3	11,5	7	26,9	6	23,1
Alanıma ilişkin yenilik ve gelişmeleri takip eder ve kendimi güncellerim.	4	15,4	14	53,8	3	11,5	3	11,5	2	7,7

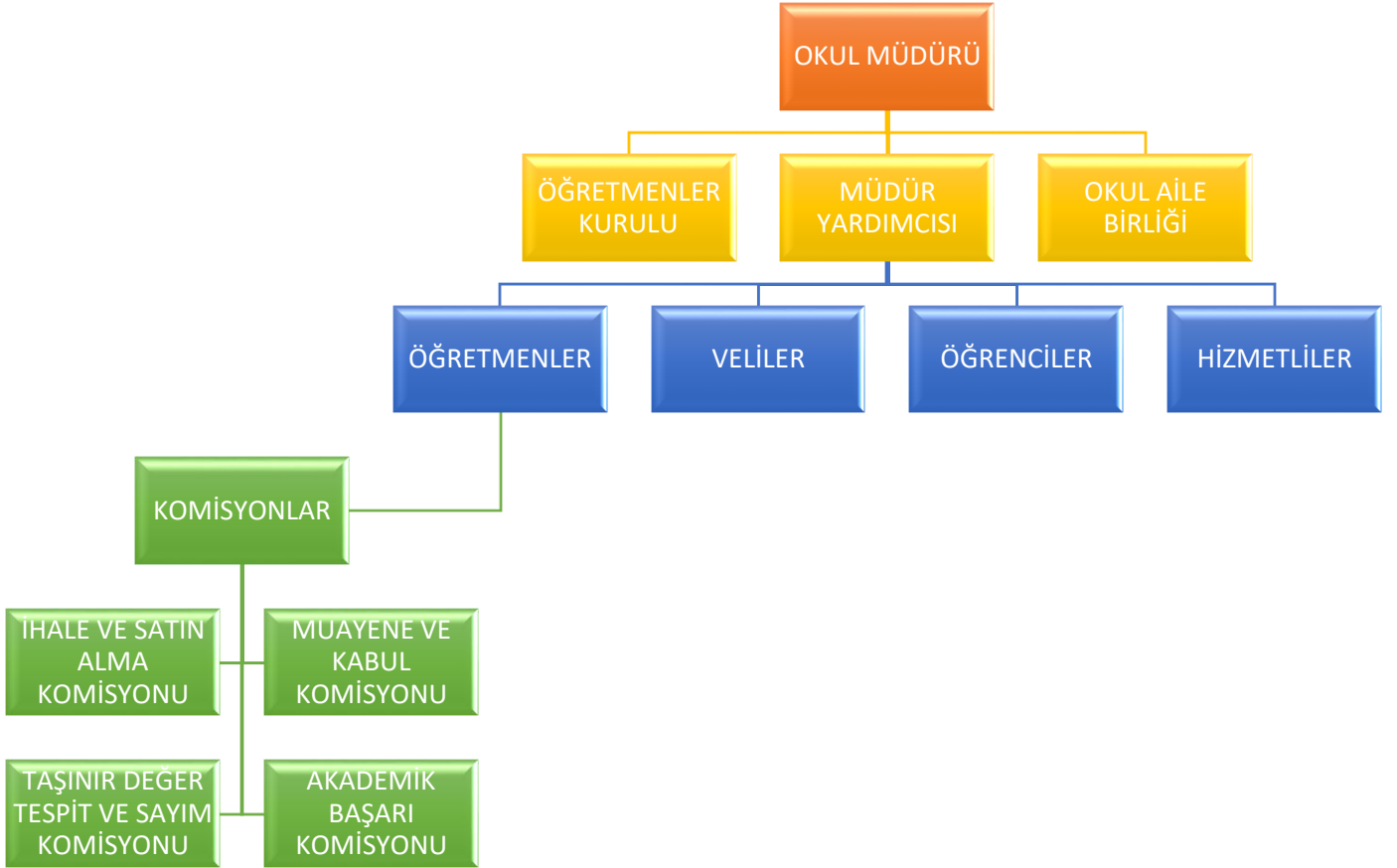
## Veli Anketi Sonuçları:

Sıra No	MADDELER	KATILMA DERECESESİ									
		Kesinlikle Katılıyorum		Katılıyorum		Kararsızım		Kısmen Katılıyorum		Katılmıyorum	
		S	%	S	%	S	%	S	%	S	%
1	İhtiyaç duyduğumda okul çalışanlarıyla rahatlıkla görüşebiliyorum.	0	0,0	6	100	0	0,0	0	0,0	0	0,0
2	Bizi ilgilendiren okul duyurularını zamanında öğreniyorum.	0	0,0	5	83,3	0	0,0	1	16,7	0	0,0
3	Öğrencimle ilgili konularda okulda rehberlik hizmeti alabiliyorum.	0	0,0	5	83,3	0	0,0	1	16,7	0	0,0
4	Okula ilettiğim istek ve şikâyetlerim dikkate alınmıyor.	0	0,0	5	100	0	0,0	0	0,0	0	0,0
5	Öğretmenler yeniliğe açık olarak derslerin işlenişinde çeşitli yöntemler kullanmaktadır.	0	0,0	4	80,0	0	0,0	1	20,0	0	0,0
6	Okulda yabancı kişilere karşı güvenlik önlemleri alınmaktadır.	0	0,0	4	57,1	1	14,3	1	14,3	1	14,3
7	Okulda bizleri ilgilendiren kararlarda görüşlerimiz dikkate alınır.	0	0,0	5	71,4	0	0,0	1	14,3	1	14,3
8	E-Okul Veli Bilgilendirme Sistemi ile okulun internet sayfasını düzenli olarak takip ediyorum.	0	0,0	6	100	0	0,0	0	0,0	0	0,0
9	Çocuğumun okulunu sevdiğini ve öğretmenleriyle iyi anlaşmışımı düşünüyorum.	0	0,0	6	100	0	0,0	0	0,0	0	0,0
10	Okul, teknik araç ve gereç yönünden yeterli donanıma sahiptir.	0	0,0	6	100	0	0,0	0	0,0	0	0,0
11	Okul her zaman temiz ve bakımlıdır.	0	0,0	6	100	0	0,0	0	0,0	0	0,0
12	Okulun binası ve diğer fiziki mekânlar yeterlidir.	0	0,0	4	66,7	0	0,0	2	33,3	0	0,0
13	Okulumuzda yeterli miktarda sanatsal ve kültürel faaliyetler düzenlenmektedir.	0	0,0	6	100	0	0,0	0	0,0	0	0,0

## Okul/Kurum İçi Analiz

Bu bölümde; teşkilat yapısı, insan kaynaklarının yetkinlik düzeyi, kurum kültürü, teknoloji ve bilişim altyapısı, fiziki ve mali kaynaklara ilişkin analizlere yer verilmiştir.

### Teşkilat Şeması



## İnsan Kaynakları

Bu bölümde; okulumuz personeline ilişkin nicel veriler ile personelin sahip olduğu niteliklerin analizi yapılmıştır.

YÖNETİCİ SAYILARI			
	Müdür	Müdür Başyardımcısı	Müdür Yardımcısı
Norm	1	1	5
Mevcut	0	0	4

SIRA	ÖĞRENCİ-ÖĞRETMEN-DERSLİK BİLGİLERİ	SAYI
1	Öğrenci Sayısı	416
2	Öğretmen Sayısı	49
3	Derslik Sayısı	20
4	Derslik Başına Düşen Öğrenci Sayısı	21
5	Öğretmen Başına Düşen Öğrenci Sayısı	9

Sıra	Branş	Norm	Mevcut	İhtiyaç
1	Bilişim Teknolojileri	2	2	-
2	İngilizce Öğretmeni	2	2	-
3	Fizik Öğretmeni	1	1	-
4	Kimya/Kimya Teknolojisi Öğretmeni	4	3	1
5	Biyoloji Öğretmeni	1	1	-
6	Türk Dili ve Edebiyatı Öğretmeni	4	4	-
7	Tarih Öğretmeni	2	2	-
8	Coğrafya Öğretmeni	1	1	-
9	Felsefe Öğretmeni	1	1	-
10	Rehber Öğretmeni	2	1	1
11	Beden Eğitimi Öğretmeni	1	1	-
12	Çocuk Gelişim ve Eğitimi	1	1	-

<b>13</b>	Matematik Öğretmeni	2	3	-1
<b>14</b>	Makine Teknolojisi	1	1	-
<b>15</b>	Moda Tasarım Teknolojileri	2	2	-
<b>16</b>	Özel Eğitim Öğretmeni	11	1	10
<b>17</b>	Elektrik/Elektronik Teknolojisi/Elektrik	2	2	-
<b>18</b>	Elektrik/Elektronik Teknolojisi/Elektronik	1	1	-
<b>19</b>	El Sanatları Teknolojisi/Nakış	1	1	-
<b>20</b>	Metal Teknolojisi	2	2	-
<b>21</b>	Din Kültürü ve Ahlak Bilgisi	2	1	1

### **Yardımcı Personel/Destek Personeli Sayısı**

<b>Sıra</b>	<b>Branş</b>	<b>Norm</b>	<b>Mevcut</b>	<b>İhtiyaç</b>
<b>1</b>	Memur	0	1	0
<b>2</b>	Yardımcı Hizmetli	2	2	0
<b>3</b>	Güvenlik Görevlisi	0	0	0

### **Okul Binasının Fiziki Durumu**

<b>Sıra</b>	<b>Kullanım Alanı/Türü</b>	<b>Bina Sayısı (Tahsisli Binalar Dâhil)</b>	<b>Kapasite Durumu (Yeterli/Yetersiz)</b>
<b>1</b>	Hizmet Binası	2	Yeterli
<b>2</b>	Personel Lojmanı	yok	-
<b>3</b>	Spor Salonu	yok	-
<b>4</b>	Kütüphane	var	Yeterli
<b>5</b>	İhata Duvarı	var	Yeterli
<b>6</b>	Güvenlik Kamerası Sayısı	36	Yeterli
<b>7</b>	Yemekhane	1	Yeterli
<b>8</b>	Engelli Asansörü	0	Yeterli
<b>9</b>	Engelli rampası	var	Yeterli

**Tablo 6. İdari Personelin Hizmet Süresine İlişkin Bilgiler**

Hizmet Süreleri	2024 Yıl İtibarıyla	
	Kişi Sayısı	%
1-4 Yıl		
5-6 Yıl	2	%40
7-10 Yıl		
10 Yıl Üzeri	3	%60

**Tablo 7. Öğretmenlerin Hizmet Süreleri (Yıl İtibarıyla)**

Hizmet Süreleri	Kadın	Erkek	Hizmet Yılı	Toplam
1-3 Yıl	3	3	1-3 Yıl	6
4-6 Yıl	1	1	4-6 Yıl	2
7-10 Yıl	6	3	7-10 Yıl	9
11-15 Yıl	7	1	11-15 Yıl	8
16-20	4	1	16-20	5
20 ve üzeri	1	2	20 ve üzeri	3

**Tablo 8. Kurumdaki Mevcut Hizmetli/ Memur Sayısı**

	Görevi	Erkek	Kadın	Eğitim Durumu	Hizmet Yılı	Toplam
1	Memur	0	0	0	0	0
2	Hizmetli	0	1	Lise	11-15 Yıl	1

**Tablo 9. Okul/kurum Rehberlik Hizmetleri**

Mevcut Kapasite				Mevcut Kapasite Kullanımı ve Performans					
Psikolojik Danışman Norm Sayısı	Görev Yapan Psikolojik Danışman Sayısı	İhtiyaç Duyulan Psikolojik Danışman Sayısı	Görüşme Odası Sayısı	Danışmanlık Hizmeti Alan			Rehberlik Hizmetleri İle İlgili Düzenlenen Eğitim/Paylaşım Toplantısı vb. Faaliyet Sayısı		
				Öğrenci Sayısı	Öğretmen Sayısı	Veli Sayısı	Öğretmenlere Yönelik	Öğrencilere Yönelik	Velilere Yönelik
2	1	1	1	180	11	37	10	29	13

## Teknolojik Düzey

Okulumuzun teknolojik altyapısı ve teknolojiyi kullanabilme düzeyine ilişkin analizi yapılmıştır.

**Tablo 10. Teknolojik Araç-Gereç Durumu**

Araç-Gereçler	Mevcut Durum	İhtiyaç
Taşınır Bilgisayar	5	0
Akıllı Tahta	23	0
Televizyon	4	0
Yazıcı	9	0
Fotokopi Makinası	2	0
Projeksiyon Sayısı	2	0
İnternet Bağlantı	2	0

**Tablo 11. Fiziki Mekân Durumu**

Fiziki Mekân	Var	Yok	Adedi	İhtiyaç
Öğretmen Çalışma Odası	x		1	0
Ekipman Odası	x		1	0
Kütüphane	x		1	0
Rehberlik Servisi	x		1	0
Resim Odası		x	0	0
Müzik Odası		x	0	0
Çok Amaçlı Salon	x		1	0
Spor Salonu		x	0	1



## Mali Kaynaklar

Okul/Kurumun mali kaynak analizi aşağıda belirtilmiştir.

**Tablo 12. Kaynak Tablosu**

Kaynaklar	2024	2025	2026	2027	2028
Genel Bütçe	300000	400000	550000	700000	900000
Okul Aile Birliği	20000	25000	35000	45000	60000
Özel İdare	10000	15000	20000	25000	30000
Kira Gelirleri	14000	17500	21875	27343	34180
Döner Sermaye	0	0	0	0	0
Dış Kaynak/Projeler	8500000	10000000	11000000	12500000	14000000
Diğer	0	5000	7000	10000	15000
<b>TOPLAM</b>	<b>8844000</b>	<b>10462500</b>	<b>11633875</b>	<b>13307343</b>	<b>15039180</b>

**Tablo 13. Gelir-Gider Tablosu**

YILLAR	2021		2022		2023	
	GELİR	GİDER	GELİR	GİDER	GELİR	GİDER
Temizlik	88823	75903	189879	168350	295316	269676
Küçük Onarım		0		3229		0
Bilgisayar Harcamaları		3000		4500		6200
Büro Makinaları Harcamaları		0		0		0
Telefon		1900		2500		3500
Sosyal Faaliyetler		4000		6000		8000
Kırtasiye		4020		5300		7940
<b>GENEL</b>		<b>88823</b>		<b>189879</b>		<b>295316</b>

## İstatistiki Veriler

ÖĞRETİM YILI	2020-2021	2021-2022	2022-2023
Öğrenci Sayısı	452	434	525
Ortalama Sınıf Mevcudu	23	22	27
Kaynaştırma Eğitimine Tabi olan Öğrenci Sayısı	11	13	9
Açılan DYK Kursu Sayısı	8	9	8
Dyk Kurslarına Katılan Öğrenci Sayısı	84	91	87
Üniversiteye Yerleşen Öğrenci Sayısı	5	7	9
Sınıfını Doğrudan Geçen Öğrenci Oranı(%)	69.25	76.25	72.25
Sınıf Tekrarı Yapan Öğrenci Oranı(%)	12,75	14,75	10,75
Okulda Yapılan Sosyal Faaliyet Sayısı	46	38	52
Sosyal Faaliyetlere Katılan Öğrenci Sayısı	238	202	354
Herhangi Bir Spor Dalında Lisanslı Öğrenci Sayısı	68	56	62
Öğrencilerin Devamsızlık Ortalaması	13.50	12.80	16,65
Devamsızlıktan Kalan Öğrenci Sayısı	8	10	3
Rehberlik Hizmetlerinde Yararlanan Öğrenci Sayısı	245	204	208

## Çevre Analizi (PESTLE)

Çevre analiziyle okul/kurum üzerinde etkili olan veya olabilecek politik, ekonomik, sosyo-kültürel, teknolojik, yasal çevresel dış etkenlerin tespit edilmesi amaçlanmıştır. İç paydaşlarla çalıştay tekniği ile iki aşamada gerçekleştirilen çalışmalar, dış paydaşmülakatları kapsamında elde edilen görüş ve öneriler ve SPE tarafından GZFT analizine temel girdiyi sağlamıştır. Paydaşlarla yapılan çalışmalar ile SPE tarafından gerçekleştirilen diğer analizlerin birleştirilmesi neticesinde Okulumuzun güçlü ve zayıf yanları, fırsat ve tehditlerini içeren bir liste oluşturulmuştur. Analiz çerçevesinde ortaya konacak stratejik konuların daha gerçekçi ve ulaşılabilir bir çerçevede ele alınması amacıyla GZFT analizinde bir önceliklendirme yapılması kararlaştırılmıştır. Önceliklendirmede; bir yandan analizde yer alan hususların ağırlıklandırılması, diğeryandan SPE'nin bilgi birikimi ve tecrübesi ışığında konuların önem derecesine göre sıralanması yöntemleri uygulanmıştır.

Okulumuzun mevcut durumunu ve geleceğini etkileyebilecek iç ortamdan kaynaklanan ve kurumun kontrol edebildiği koşulların ve eğilimlerin incelenerek güçlü ve zayıf yönleri aşağıya çıkarılmıştır

Tablo ... PESTLE Analiz Tablosu

Politik-Yasal etkenler	Ekonomik etkenler
<ul style="list-style-type: none"><li>● Kalkınma Planı ve Orta Vadeli Program,</li><li>● Bakanlık, il ve ilçe stratejik planlarının incelenmesi,</li><li>● Yasal yükümlülüklerin belirlenmesi,</li><li>● Oluşturulması gereken kurul ve komisyonlar,</li><li>● Okul/kurum çevresindeki politik durum.</li></ul>	<ul style="list-style-type: none"><li>● Okul/kurumun bulunduğu çevrenin genel gelir durumu,</li><li>● İş kapasitesi,</li><li>● Okul/kurumun gelirini arttırıcı unsurlar,</li><li>● Okul/kurumun giderlerini arttıran unsurlar,</li><li>● Tasarruf sağlama imkânları,</li><li>● İşsizlik durumu,</li><li>● Mal-ürün ve hizmet satın alma imkânları,</li><li>● Kullanılabilir bütçe</li></ul>
Sosyokültürel etkenler	Teknolojik etkenler
<ul style="list-style-type: none"><li>● Kariyer beklentileri,</li><li>● Ailelerin ve öğrencilerin bilinçlenmeleri,</li><li>● Aile yapısındaki değişimler (geniş aileden çekirdek aileye geçiş, erken yaşta evlenme vs.),</li><li>● Nüfus artışı,</li><li>● Göç,</li><li>● Nüfusun yaş gruplarına göre dağılımı,</li><li>● Hayat beklentilerindeki değişimler (Hızlı para kazanma hırısı, lüks yaşama düşkünlük, kırsal alanda kentsel yaşam),</li><li>● Beslenme alışkanlıkları,</li><li>● Değerler, mesleki etik kuralları vb.</li></ul>	<ul style="list-style-type: none"><li>● Okul/kurumun teknoloji kullanım durumu</li><li>● e- Devlet uygulamaları,</li><li>● Dijital Platformlar üzerinden uzaktan eğitim imkânları,</li><li>● Okul/kurumun sahip olmadığı teknolojik araçlar</li><li>● Personelin ve öğrencilerin teknoloji kullanım kapasiteleri,</li><li>● Personelin ve öğrencilerin sahip olduğu teknolojik araçlar,</li><li>● Teknoloji alanındaki gelişmeler</li><li>● Teknolojinin eğitimde kullanımı</li></ul>
Çevresel Etkenler	

- Hava ve su kirlenmesi,
- Toprak yapısı,
- Bitki örtüsü,
- Doğal kaynakların korunması için yapılan çalışmalar,
- Çevrede yoğunluk gösteren hastalıklar,
- Doğal afetler (deprem kuşağında bulunma, Covid 19, kene vakaları vb.)

## GZFT Analizi

Okul/kurumun güçlü ve zayıf yönleri ile okul/kurum dışında oluşabilecek fırsatlar ve tehditler belirlenmiştir.

### GZFT Listesi

İç Çevre	
Güçlü Yönler	Zayıf Yönler
Öğrencilerin ahlaki ve insani olarak iyi yetiştirilmiş olması	Başarı yönünden düşük profile sahip öğrencilerin okulumuzu tercih etmesi
Öğretmen kadrosunun iyi ve deneyimli kişilerden oluşması	Okulumuzun büyüklüğüne göre çalışan sayısının yetersiz olması
Sosyo-Kültürel faaliyetlere önem vermesi	Velilerin eğitim profilinin ve sosyo-ekonomik durumlarının düşük olması.
Mali kaynak açısından yeterli düzeyde imkanın olması	İlçe dışında olmamız
İdare tarafından güzel bir kurum kültürünün oluşturulması	Okulumuz atölyelerinde bulunan teçhizatların eski ve yetersiz olması
Yönetim ve öğretmenlerin uyum içinde çalışması	Velilerimizin veli toplantılarına katılımın az olması
Mezunlarımız rahatlıkla iş bulabilmesi	Okula kayıt yaptıran öğrencilerin her geçen yıl azalması

Dış Çevre	
Fırsatlar	Tehditler
Bakanlığımızın Vizyon 2023 belgesinde yer alan unsurların müdürlüğümüzde/kurumumuzda pozitif beklentiler oluşturması	Okul iletişim altyapısının yetersiz olması
Okul aile birliğinin ve hayırseverlerin etkin rol alması	Velilerimizin gelir düzeyinin düşük olması
Diğer kurum ve kuruluşlarla iş birliği içinde olunması	Okul dışı öğrenci kontrollerinin yapılmaması
Öğrencilerin istekli olması	Sosyal medyanın olumsuz etkileri, Öğrencilerin evlerinde internet ve bilgisayar olmaması
Etkin ekip çalışmasının yapılması	Mevzuatın yanlış yorumlanması
	Okulumuzun etrafında sanayinin olması
	Okula ulaşımında servis yetersizliği

## *Tespit ve İhtiyaçların Belirlenmesi*

Gelişim ve sorun alanları analizi ile GZFT analizi sonucunda ortaya çıkan sonuçların planın geleceğe yönelim bölümü ile ilişkilendirilmesi ve buradan hareketle hedef, gösterge ve eylemlerin belirlenmesi sağlanmaktadır.

Gelişim ve sorun alanları ayrımında eğitim ve öğretim faaliyetlerine ilişkin üç temel tema olan Eğitime Erişim, Eğitimde Kalite ve kurumsal Kapasite kullanılmıştır. Eğitime erişim, öğrencinin eğitim faaliyetine erişmesi ve tamamlamasına ilişkin süreçleri; Eğitimde kalite, öğrencinin akademik başarısı, sosyal ve bilişsel gelişimi ve istihdamı da dâhil olmak üzere eğitim ve öğretim sürecinin hayata hazırlama evresini; Kurumsal kapasite ise kurumsal yapı, kurum kültürü, donanım, bina gibi eğitim ve öğretim sürecine destek mahiyetinde olan kapasiteyi belirtmektedir.

<b>Eğitime Erişim</b>	<b>Eğitimde Kalite</b>	<b>Kurumsal Kapasite</b>
Okullaşma Oranı	Akademik Başarı	Kurumsal İletişim
Okula Devam/ Devamsızlık	Sosyal, Kültürel ve Fiziksel Gelişim	Kurumsal Yönetim
Okula Uyum, Oryantasyon	Sınıf Tekrarı	Bina ve Yerleşke
Özel Eğitime İhtiyaç Duyan Bireyler	İstihdam Edilebilirlik ve Yönlendirme	Donanım
Yabancı Öğrenciler	Öğretim Yöntemleri	Temizlik, Hijyen
Hayatboyu Öğrenme	Ders araç gereçleri	İş Güvenliği, Okul Güvenliği
		Taşıma ve servis

# 3.BÖLÜM

## GELECEĞE BAKIŞ

# GELECEĐE BAKIŞ

Okul M¼d¼rl¼g¼m¼z¼n Misyon, vizyon, temel ilke ve deđerlerinin oluřturulması kapsamında ođretmenlerimiz, ođrencilerimiz, velilerimiz, alıřanlarımız ve diđer paydařlarımızdan alınan g¼r¼řler, sonucunda stratejik plan hazırlama ekibi tarafından oluřturulan Misyon, Vizyon, Temel Deđerler; Okulumuz ¼st kurulana sunulmuř ve ¼st kurul tarafından onaylanmıřtır.

## 3.1 MİSYONUMUZ

Ortaođretimde eřdeđer kurumlarla yarıřırken, var olan ekipman ve donanımlarımızı daha da geliřtirerek ođretim standartlarına ıkarma, Ođrenciye ođrenme adına her t¼rl¼ fırsatı verip bu konuda velinin de katılımını sađlamak, Ođretmenlerin kendilerini teknolojiye uygun olarak geliřtirmelerine yardımcı olmak, T¼m kurum olarak k¼lt¼rel zenginliklerimizi yok etmeden ađın yenilikleriyle birleřtirerek mesleđi ile ilgili yenilikleri takip edebilmek, Deđiřime ayak uydurabilmek, daima daha ¼st standartlara ulařmak ve b¼t¼n bu geliřimler sonucunda bir y¼ksek ođretim kurumu olabilmektir.

## 3.2 VİZYONUMUZ

Milli Eđitimin genel amaları ve temel ilkeleri, Mesleki ve Teknik Eđitimin amaları dođrultusunda, Atat¼rk ilke ve inkılaplarına inanan, Hukukun ¼st¼nl¼đ¼ne, demokratik yařam biimine inanan sosyal ve k¼lt¼rel kalkınmayı destekleyen, Ulusun ıkarlarını kendi ıkarlarından ¼st¼n tutan, mesleki eđitimde bilimsel d¼ř¼ncenin ¼nemine inanan, enerjik ve kendinden emin, ođrencileri ile el ele daima ileriye hedefleyen eđitim kadrosu ve ođrencilere sahibiz. B¼t¼n bu ¼zelliklerin yanında ¼retken, bilgili, becerili ve sekt¼r¼n ihtiyalarına cevap verebilecek elamanlar yetiřtirmek, kendi alanında bir y¼ksek ođretime devam edecek, d¼ř¼nen, arařtıran, sorgulayan, ¼lkesi iin iyi hizmetler verebilecek bireyler yetiřtirmektir.

## 3.3 TEMEL DEĐERLERİMİZ

- Laiklik ve Adalet
- İřbirliđi-¼l¼lebilirlik
- Standardizasyon
- Hayat Boyu Ođrenme
- Demokratik Katılım
- Meslek Etiđi ve Ahlak
- Etkili İletiliřim
- Bilimsellik
- Ulusal ve İnsani deđerlerin iselleřtirilmesi



# AMAÇ, HEDEF VE PERFORMANS GÖSTERGESİ İLE STRATEJİLERİN BELİRLENMESİ

## TEMA 1: Eğitim Öğretime Erişim ve Katılım

Performans Göstergeleri	Hedefe Etkisi	Başlangıç Değeri	2024	2025	2026	2027	2028	İzleme Sıklığı	Rapor Sıklığı
	<b>Amaç</b>	Öğrencilerin eğitim ve öğretime etkin katılımlarıyla süreci tamamlamalarını sağlamak							
<b>Hedef 1.1.</b>	Öğrencilerin okula erişim, devam ve okulu tamamlama oranları artırılabacaktır.								
<b>PG1.1.1</b> Bir eğitim ve öğretim yılında devamsızlık süresi 20 günden fazla olan öğrenci oranı (%)	40	30	28	25	22	20	18	6AY	6AY
<b>PG1.1.2</b> Bir eğitim ve öğretim yılında destekleme ve yetiştirme kurslarına kayıt yaptıran öğrenci oranı (%)	30	5	6	7	8	9	10	6AY	6AY
<b>PG1.1.3</b> Bir eğitim ve öğretim yılında örgün eğitimden ayrılan öğrenci oranı (%)	30	10	9	8	7	6	5	6AY	6AY
<b>Koordinatör Birim</b>	Okul Müdürü								
<b>İşbirliği Yapılacak Birimler</b>	Veliler Rehberlik Servisi								
<b>Riskler</b>	Akademik başarı hedefi az olan öğrenciler								

<b>Stratejiler</b>	S1:Veliler ve rehberlik servisi ile işbirliği yapılarak devamsızlık oranı yıldıan yıla düşürülecektir. S2:DYK kurslarının etkinliği ve verimliliği artırılacaktır. S3:Öğrencilerin okulu sevmeleri okula aidiyet duygularını artırabilmek için sosyal kültürel sportif faaliyetlere önem verilecektir.
<b>Maliyet Tahmini</b>	190.000
<b>Tespitler</b>	Rehberlik ihtiyacı olan öğrenciler mevcuttur.
<b>İhtiyaçlar</b>	Nitelikli iletişim.

## TEMA 2:Eğitimde Kalite

<b>Amaç2</b>	Ulusal ve uluslararası alanda mesleki yeterliliği ile kabul gören, mesleki değerlere sahip, yaratıcı, yenilikçi, girişimci, üretken, ekonomiye değer katan ehil işgücü yetiştirilmesi sağlanacaktır									
<b>Hedef2.2</b>	Öğrencilerin mesleki beceri ve yetkinlikleri geliştirilecektir.									
<b>Performans Göstergeleri</b>	<b>Hedefe Etkisi</b>	<b>Başlangıç Değeri</b>	<b>2024</b>	<b>2025</b>	<b>2026</b>	<b>2027</b>	<b>2028</b>	<b>İzleme Sıklığı</b>	<b>Rapor Sıklığı</b>	
<b>PG2.2.1. Meslek dersleri yıl sonu puan ortalaması</b>	<b>%30</b>	<b>%50</b>	<b>%60</b>	<b>%62</b>	<b>%65</b>	<b>%67</b>	<b>%70</b>	3 ay	3 ay	
<b>PG2.2.2. Beceri eğitimi yıl sonu puan ortalaması</b>	<b>%30</b>	<b>%50</b>	<b>%55</b>	<b>%60</b>	<b>%62</b>	<b>%65</b>	<b>%70</b>	3 ay	3 ay	
<b>PG2.2.3. Beceri eğitimi alan öğrencilerden işletmenin öğrenci becerileri ile ilgili memnuniyet oranı</b>	<b>%20</b>	<b>%40</b>	<b>%45</b>	<b>%50</b>	<b>%52</b>	<b>%58</b>	<b>%65</b>	3 ay	3 ay	
<b>PG2.2.4. Beceri eğitimi alan öğrencilerden işletmenin mesleki etik ile ilgili memnuniyet oranı</b>	<b>%20</b>	<b>%40</b>	<b>%50</b>	<b>%55</b>	<b>%60</b>	<b>%62</b>	<b>%68</b>	3 ay	3 ay	
<b>Koordinatör Birim</b>	Okul idaresi, Alan Şefleri ve Meslek Öğretmenleri									
<b>İş Birliği Yapılacak Birimler</b>	Zümreler, Rehber Öğretmenleri, Veliler, işletmeler									
<b>Riskler</b>	Dezavantajlı öğrencilerin bulunması, Öğrencilerin not almama ve ödev yapmama yönündeki eğilimi, Teknolojik uyarıların çokluğu									

**TEMA3:Kurumsal Kapasite**

<b>Amaç3</b>	Okulun amaçlarına ulaşmasını sağlayacak kurumsal imkân ve yetkinlikler verimli ve sürdürülebilir bir şekilde geliştirilecektir.								
<b>Hedef3.1</b>	Okulun fiziki mekânlarının okulun ihtiyaç ve hedefleri doğrultusunda iyileştirilmesi sağlanacaktır.								
<b>Performans Göstergeleri</b>	<b>Hedefe Etkisi</b>	<b>Başlangıç Değeri</b>	<b>2024</b>	<b>2025</b>	<b>2026</b>	<b>2027</b>	<b>2028</b>	<b>İzleme Sıklığı</b>	<b>Rapor Sıklığı</b>
<b>PG3.1.1. İyileştirilen fiziki mekân (derslik, spor salonu, kütüphane, pansiyon vb.) sayısı</b>	30	0	0	1	1	2	2	6AY	1YIL
<b>PG3.1.2. Sektörle iş birliği içerisinde yenilenen atölye ve laboratuvar sayısı</b>	30	0	0	0	1	1	2	6AY	1YIL
<b>PG3.1.3. Fiziksel mekanların temizlik ve hijyenine ilişkin memnuniyet oranı (%)</b>	40	30	%40	%42	%45	%50	%60	6AY	1YIL
<b>PG3.1.4. Altyapı ve donatım eksikliği bulunan fiziksel birim sayısı</b>	30	5	5	4	3	2	1	6AY	1YIL
<b>Koordinatör Birim</b>	Okul idaresi								
<b>İşbirliği Yapılacak Birimler</b>	Veliler,STK'lar, Okul Aile Birliği, Sektör Temsilcileri								
<b>Riskler</b>	1-Ödenek Yetersizliği 2-Bölgemizin1.Derecedepremkuşağındayer alması								
<b>Stratejiler</b>	S1. Okulun fiziki mekânlarının durum tespiti yapılacak ve iyileştirilmesi için önceliklendirilmiş bir plan doğrultusunda çalışmalar yapılacaktır. S2. Fiziki mekânların iyileştirilmesi için kamu idareleri, belediyeler ve işverenlerle iş birlikleri yapılacaktır. S3. Atölye ve laboratuvarların iyileştirilmesi için sektör ile iş birlikleri yapılacaktır. S4. Bilişim altyapısını güçlendirmek amacıyla sektörle iş birlikleri yapılacaktır. S5. Temizlik ve hijyen memnuniyet düzeyi belirlemek için anketler uygulanarak yapılacak değerlendirmeler sonucunda gerekli tedbirler alınacaktır.								
<b>Maliyet Tahmini</b>	1.500.000TL								
<b>İhtiyaçlar</b>	Nitelikli iletişim.								

# **4.BÖLÜM**

## **MALİYETLENDİRME**

## ***Maliyetlendirme***

2024 – 2028 Dönemi Stratejik Planımızın maliyetlendirmesi yapılırken her amaç ve hedefin gerçekleşmesini sağlayacak stratejiler kapsamında yapılacak faaliyetler göz önünde bulundurulmuştur. Bu doğrultuda öncelikle her hedefe ilişkin tahmini maliyet hesaplandı. Hedeflerin maliyetinin toplamı ile amaçların maliyeti çıkarılmıştır. Amaçların maliyeti de Stratejik planın toplam maliyetini vermiştir. Planımızın bu doğrultuda hazırlanan maliyeti aşağıdaki tabloda gösterilmiştir.

*2024-2028 Stratejik Planı Faaliyet/Proje Maliyetlendirme Tablosu*

### **MALİYET TABLOSU**

	<b>2024</b>	<b>2025</b>	<b>2026</b>	<b>2027</b>	<b>2028</b>	<b>Toplam Maliyet</b>
<b>Amaç1</b>	15000	20000	35000	50000	70000	190.000
<b>Amaç2</b>	0	0	0	0	0	0
<b>Amaç3</b>	200000	300000	350000	400000	450000	1.700.000
<b>Genel Yönetim Giderleri</b>	20000	25000	30000	35000	40000	150.000
<b>TOPLAM</b>	<b>235.000</b>	<b>345.000</b>	<b>415.000</b>	<b>485.000</b>	<b>560.000</b>	<b>2.040.000</b>

# **5.BÖLÜM**

## **İZLEME VE DEĞERLENDİRME**

## İZLEME VE DEĞERLENDİRME

Stratejik planlarda yer alan amaç ve hedeflere ulaşma durumlarının tespiti ve bu yolla stratejik planlardaki amaç ve hedeflerin gerçekleştirilebilmesi için gerekli tedbirlerin alınması izleme ve değerlendirme ile mümkün olmaktadır. Stratejik Planda yer alan performans göstergelerinin gerçekleşme durumlarının tespiti yılda iki kez yapılacaktır. Her yılın ilk altı ayında ilgili hedefe ait performans göstergelerinin performans düzeyi dikkate alınarak yapılan izlemenin ardından, yılsonu itibarıyla hedeflenen değere ulaşıp ulaşılmadığının analizi yapılacaktır.

Stratejik planlarda yer alan amaç ve hedeflere ulaşma durumlarının tespiti ve bu yolla stratejik planlardaki amaç ve hedeflerin gerçekleştirilebilmesi için gerekli tedbirlerin alınması izleme ve değerlendirme ile mümkün olmaktadır. İzleme, stratejik plan uygulamasının sistematik olarak takip edilmesi ve raporlanmasıdır. Değerlendirme ise, uygulama sonuçlarının amaç ve hedeflere kıyasla ölçülmesi ve söz konusu amaç ve hedeflerin tutarlılık ve uygunluğunun analizidir. 2024 - 2028 Stratejik Planı İzleme ve Değerlendirme Modeli çerçevesinde “Katılımcılık, Şeffaflık, Hesap verebilirlik, Tutarlılık ve Nesnellik” temel ilkelerimiz esas alınmıştır.

İdarelerin kurumsal yapılarının kendine özgü farklılıkları izleme ve değerlendirme süreçlerinin de farklılaşmasını zorunlu kılmaktadır. Eğitim idarelerinin ana unsurunun, girdi ve çıktılarının insan oluşu, ürünlerinin değerinin kısa vadede belirlenememesine ve insan unsurundan kaynaklı değişkenliğin ve belirsizliğin fazla olmasına yol açmaktadır. Bu durumda sadece nicel yöntemlerle yürütülecek izleme ve değerlendirmelerin eğitsel olgu ve durumları açıklamada yetersiz kalabilmesi söz konusudur. Nicel yöntemlerin yanında veya onlara alternatif olarak nitel yöntemlerin de uygulanmasının daha zengin ve geniş bir bakış açısı sunabileceği belirtilebilir.

### **Belirtilen temel ilkeler ve veri analiz yöntemleri doğrultusunda birlikte 2024-2028 Stratejik Planı İzleme ve Değerlendirme Modelinin çerçevesini;**

Performans göstergeleri ve stratejiler bazında gerçekleşme durumlarının

belirlenmesi, Performans göstergelerinin gerçekleşme durumlarının hedeflerle

kıyaslanması, Stratejiler kapsamında yürütülen faaliyetlerin dağılımının

belirlenmesi,

Sonuçların raporlanması ve paydaşlarla paylaşımı,

Hedeflerden sapmaların nedenlerinin araştırılması,

Alternatiflerin ve çözüm önerilerinin geliştirilmesi süreçleri oluşturmaktadır.

## EKLER:

### EK-1 Paydaş Anketleri

NO	İLKOKULÖĞRENCİLERİ İÇİN KONUBAŞLIKLARI	Kesinlikle Katılıyorum	Katılıyorum	Kararsızım	Kesinlikle Katılmıyorum	Katılmıyorum
01-	Okulumu seviyorum.	%80	%15	%5		
02-	Okulumda kendimi güvende hissediyorum.	%54	%41	%5		
03-	Okulumun içi ve bahçesi temizdir.	%35	%45	%15	%5	
04-	Öğretmenim adildir.	%95	%5			
05-	Öğretmenim benimle ilgileniyor.	%50	%50			
06-	Yardıma ihtiyacım olursa öğretmenim bana yardım eder.	%66	%34			
07-	Öğretmenim derse katılmamı sağlar.	%66	%34			
08-	Öğretmenim dersleri farklı araçlar kullanarak anlatır.	%40	%60			
09-	Okul kantininde yeterli ve sağlıklı yiyecekler var.	%66	%34			
10-	Okulda ders dışı eğlenceli etkinlikler var.	%16	%44	%24		%16
11-	Teneffüslerde ihtiyaçlarımı giderebiliyorum.	%55	%45			
12-	Öğretmenim her gün beni çok çalıştırıyor.	%28	%44			%28



NO	ÖĞRETMENLER İÇİN KONU BAŞLIKLARI	Kesinlikle	Katılıyorum	Kararsızım	Kesinlikle	Katılmıyorum
		Katılıyorum	Katılmıyorum	Katılmıyorum	Katılmıyorum	Katılmıyorum
01-	Okulun misyonu ve vizyonunu tam olarak anlıyorum.	%50	%50			
02-	Okulda eğitim ve yönetim kalitesi sürekli olarak gelişiyor.	%35	%50	%15		
03-	Okul temiz ve hijyeniktir.	%25	%75			
04-	Okul, öğrencilerin ve personelin güvenliğini sağlamak için uygun güvenlik önlemleri alır.	%62	%38			
05-	Okul, yeni kabul edilen öğrencilere uygun desteği sağlar.	%38	%62			
06-	Okulumuz mesleki yeterliliğimi geliştirmek için eğitim fırsatları sunuyor.	%25	%75			
07-	Okul yönetimimiz öğretmenleri etkin bir şekilde yönlendirir.	%50	%50			
08-	Okulumuz, öğrencilerin öğrenme ilgisini uyandıracak bir öğrenme ortamı oluşturmuştur.	%26	%61	%13		
09-	Etkili bir öğretmen olmak için ihtiyaç duyduğum kaynaklara erişimim var.	%24	%50	%13		%13
10-	Bana sunulan kaynakları kullanmak için gerekli eğitime sahibim.	%38	%62			
11-	Okulumuzun, farklı ihtiyaçları olan öğrencileri desteklemek için etkin bir politikası vardır.	%13	%74	%13		
12-	Okulumuz müfredat uygulamasını etkin bir şekilde izler.	%38	%62			
13-	Okulumuz, velilere uygun etkinlikler düzenlemektedir.	%26	%61	%13		
14-	Diğer öğretmenlerle işbirliği yaparım.	%38	%62			
15-	Okul personeli arasında dostane bir ilişki sürdürülür.	%38	%62			
16-	Takım ruhumuz ve moralimiz yüksek.	%62	%38			
17-	Okulumuza aidiyet hissediyorum.	%62	%38			

NO	VELİLERİÇİN KONUBAŞLIKLARI	Kesinlikle	Katılıyorum	Kararsızım	Kesinlikle	Katılmıyorum
		Katılıyorum	Katılmıyorum	Katılmıyorum	Katılmıyorum	Katılmıyorum
01-	Okulun misyonu ve vizyonunu tam olarak anlıyorum.	%58	%30	%12		
02-	Okulda eğitim ve yönetim kalitesi sürekli olarak gelişiyor.	%29	%64	%7		
03-	Okul temiz ve hijyeniktir.	%24	%30	%18	%12	%16
04-	Okul, öğrencilerin ve personelin güvenliğini sağlamak için uygun güvenlik önlemleri alır.	%18	%53	%29		
05-	Okul, yeni kabul edilen öğrencilere uygun desteği sağlar.	%47	%47	%6		
06-	Okul, çocuğumun okumaya olan ilgisini geliştirmesine yardımcı olabilir.	%53	%41	%6		
07-	Okul çocuğumun öğrenme ilgisini güçlendiriyor.	%61	%28	%11		
08-	Okul çocuğumun ahlaki gelişimini teşvik edebilir.	%44	%50	%6		
09-	Okulda kullanılan değerlendirme yöntemleri çocuğumun gelişimini tüm yönleriyle anlamama yardımcı oluyor.	%33	%44	%11		%11
10-	Okul, çocuğumun öğrenme performansı ve gelişimi hakkında beni iyi bilgilendiriyor.	%40	%48	%6		%6
11-	Okul çocuğuma duygusal rahatsızlık ve öğrenme güçlükleri ile karşılaştığında yeterli desteği ve rehberlik sağlar.	%50	%43	%7		
12-	Öğretmenlerin benimle iletişim kurma yöntemlerinden memnunum.	%78	%22			
13-	Her hangi bir problem durumunda müdür endişelerime cevap veriyor.	%56	%48	%6		
14-	Okulda, velilerin ihtiyaçlarına uygun eğitim faaliyetleri düzenlenir.	%28	%50	%11		%11
15-	Okul, çocukların gelişimini desteklemek için velilerle iyi bir ilişki kurar.	%44	%44	%6		%6
16-	Okul, aktif veli katılımını teşvik eder.	%66	%34			
17-	Okulun veli etkinliklerine aktif olarak katılıyorum.	%46	%54			
18-	Bir veli olarak okula aidiyet hissediyorum.	%44	%56			
19-	Çocuğumun ev ödevlerini tamamlamasını sağlarım.	%56	%44			
20-	Çocuğumu okumaya teşvik ederim.	%56	%44			
21-	Çocuğumun her gün okula gitmesini sağlarım.	%50	%50			
22-	Çocuğumun eğitiminde aktif bir ortağım.	%61	%39			

## **Ek-2StratejikPlanMimarisi**

### **Eđitime ve Öğretime Eriřim ve Katılım**

#### **1.1. Okula devam ve tamamlama**

- 1.1.1. Sınıf tekrarı
- 1.1.2. Okulu bırakma
- 1.1.3. Devamsızlık

#### **1.2. Ders Dıřı etkinliklere katılım**

- 1.2.1. Kulüp faaliyetleri
- 1.2.2. Gezi,Fuar ve Gözlem Faaliyetleri
- 1.2.3. Sosyal Sorumluluk Faaliyetleri
- 1.2.4.Bölgesel (yerel), Ulusal ve Uluslar arası Proje, Yarışma vb. Etkinliklere Katılım

#### **1.3. Özel eğitime ihtiyaç duyan bireylerin erişimi**

#### **1.4. Destekleme ve yetiřtirme kurslarına katılım ve devam**

#### **1.5. Özel politika gerektiren grupların eğitim ve öğretime erişimi (göçmenler, romanlar, mevsimlik tarım işçilerinin çocuklarının eğitimi vd.)**

#### **1.6. Uzaktan eğitim faaliyetlerine katılım**

#### **1.7. Bir üst öğrenime geçiş**

#### **1.8. Mezuniyet oranı**

### **2. Eğitim ve Öğretimde Kalite**

#### **2.1. Akademik Kazanımlar**

- 2.1.1. Türkçe v eyabancı dil
  - 2.1.1.1. Dinleme
  - 2.1.1.2. Konuşma
  - 2.1.1.3. Okuma
  - 2.1.1.4. Yazma
  - 2.1.1.5. Okunan Kitap Sayısı
  - 2.1.1.6. Okuma,Yazma ve Konuşma Etkinlikleri
- 2.1.2. Matematik
- 2.1.3. Fen Bilimleri
- 2.1.4. Sosyal Bilimler
- 2.1.5. Meslek Dersleri
- 2.1.6. Eğitim Bilişim Ađı

#### **2.2. 21.yy. Becerileri**

- 2.2.1. STEM
- 2.2.2. Yapay Zekâ
- 2.2.3. Çevre ve İklim Deđişikliği
  - 2.2.3.1. Kaynakların Tasarruflu Kullanımı
- 2.2.4. Finansal Okur yazarlık
- 2.2.5. Dijital Okuryazarlık
- 2.2.6. İletişim ve İş Birliği
- 2.2.7. Bilgi ve Medya Okuryazarlığı
- 2.2.8. Girişimcilik
- 2.2.9. Sosyal ve Kültürlerarası Beceriler
- 2.2.10. Problem Çözme Becerileri (Matematiksel problem çözmeden çatışma çözmeye kadar detaylandırılabilir.)
- 2.2.11. Eleştirel Düşünme Becerileri
- 2.2.12. \*Yaratıcılık (Yenilikçilik) ve Bilimsel Araştırma Becerileri
- 2.2.13. Veri Okur yazarlığı
- 2.2.14. Sürdürülebilirlik ve İleri Dönüşüm

### **2.3. Toplumsal Yaşam Becerileri**

- 2.3.1. Sevgi,Saygı,Adalet ve Hoşgörü Kazanımları
- 2.3.2. Ahlaki ve Etik Değerler

### **2.4. Değerler Eğitimi**

- 2.4.1. Okul Hizmetlerine Katılım(temizlik, bakımvb.)
- 2.4.2. Sosyal Sorumluluk Çalışmaları

### **2.5. Ölçme ve Değerlendirme**

- 2.5.1. Okul Sınavları
- 2.5.2. Ulusal Sınavlar
- 2.5.3. Ulusal ve Uluslar arası Faaliyetlerde Alınan Dereceler

### **2.6. Sektöre, Üst Öğrenime Hazırlık ve İstihdam**

- 2.6.1. Atölye Eğitimleri
- 2.6.2. Staj Eğitimleri
- 2.6.3. Buluş, Patent, Endüstriyel Tasarım,Marka ve Faydalı Model
- 2.6.4. Mesleki Alan Etkinlikleri
- 2.6.5. Mesleki Eğitime Katkı Sağlayacak İş Birlikleri

### **2.7. Rehberlik**

- 2.7.1. Eğitsel Rehberlik
- 2.7.2. Mesleki Rehberlik
- 2.7.3. Kişisel Rehberlik
- 2.7.4. Oryantasyon
- 2.7.5. Aile rehberliği

## **3. KurumsalKapasite**

### **3.1. Fiziksel İmkânlar ve Donatım**

- 3.1.1. Derslikler
- 3.1.2. Spor Salonu
- 3.1.3. Kütüphane
- 3.1.4. Çokamaçlı Salon
- 3.1.5. Öğretmenler Odası
- 3.1.6. İdari Bölümler
- 3.1.7. Okul Bahçesi
- 3.1.8. Atölyeler
- 3.1.9. Laboratuvarlar
- 3.1.10. Yatakhane/Pansiyon
- 3.1.11. Yemekhane
- 3.1.12. Tuvaletler
- 3.1.13. Oyun Alanları
- 3.1.14. Bilişim Sınıfları

### **3.2. MaliYönetim**

- 3.2.1. Döner Sermaye Gelirleri
- 3.2.2. Mal ve Hizmet Alımları
- 3.2.3. Enerji Verimliliği
- 3.2.4. Kaynak Tasarrufu

### **3.3. İnsan kaynakları**

- 3.3.1. Öğretmenlerin Mesleki Gelişimi
  - 3.3.1.1. Okul Temelli Mesleki Gelişim Faaliyetleri
  - 3.3.1.2. Öğretmen Bilişim Ağı
  - 3.3.1.3. Mahalli Hizmet İçi Eğitimler
  - 3.3.1.4. Aday Öğretmenlik
  - 3.3.1.5. Mentorluk ve Koçluk
  - 3.3.1.6. Ulusal ve Uluslararası İyi Uygulama Örnekleri

### 3.3.1.7. Personel Ödül Yönetimi

### 3.3.2. Okul Yöneticilerinin Mesleki Gelişimi

#### 3.3.2.1. Öğretmen Bilişim Ağı

#### 3.3.2.2. Mahalli Hizmet İçi Eğitimler

#### 3.3.2.3. Mentorluk ve Koçluk

#### 3.3.2.4. Ulusal ve Uluslararası İyi Uygulama Örnekleri

### 3.3.3. Destek Personelinin Mesleki Gelişimi

### 3.3.4. Motivasyon

### 3.3.5. İş Doyumu

### 3.3.6. Oryantasyon

### 3.3.7. Personelin İyi Olma Hali

## 3.4. Organizasyon

### 3.4.1. Görev Dağılımı

### 3.4.2. Kurul ve Komisyonlar

### 3.4.3. Okul Aile Birliği

### 3.4.4. Katılımcılık

### 3.4.5. Şeffaflık ve Hesap Verebilirlik

### 3.4.6. İzleme ve Değerlendirme

### 3.4.7. Bilgi ve İletişim Teknolojilerinden Yararlanma

### 3.4.8. Öğrenci İşlerinin Yönetimi

### 3.4.9. Kurum İçi İletişim

### 3.4.10. Okul Toplum İlişkileri

### 3.4.11. Kurumlar Arası İletişim ve İş Birliği

## 3.5. Okul Sağlığı ve Güvenliği

### 3.5.1. Kantin

### 3.5.2. Tuvaletler

### 3.5.3. Temizlik ve Hijyen Farkındalığı

### 3.5.4. Sağlıklı Beslenme ve Obezite

### 3.5.5. Bulaşıcı Hastalıklar

### 3.5.6. Bağımlılıkla Mücadele

### 3.5.7. Gıda Güvenliği

### 3.5.8. Okul Çevresi Güvenliği

### 3.5.9. İş Sağlığı ve Güvenliği (Okul Kazaları, Atölye Denetimleri vb.)

### 3.5.10. Zorbalık ve Şiddet

## 3.6. Sivil Savunma

### 3.6.1. İlk Yardım ve Acil Durum

### 3.6.2. Afet riski azaltma

#### 3.6.2.1. Deprem

#### 3.6.2.2. Sel

#### 3.6.2.3. Heyelan

#### 3.6.2.4. Yangın

#### 3.6.2.5. Çığ

#### 3.6.2.6. Salgın hastalıklar

### EK-3 Örnek İzleme ve Değerlendirme Şablonu

2024-2025 Eğitim Öğretim Yılı Stratejik Plan İzleme ve Değerlendirme Tablosu					
A1					
H1.1					
Hedef 1.1 Performansı					
Sorumlu Birim					
Performans Göstergesi	Hedef Etkisi (%)	Plan Dönemi Başlangıç Değeri*(A)	İzleme Dönemindeki Yıl Sonu Hedeflenen Değer(B)	İzleme Dönemindeki Gerçekleşme Değeri (C)	Performans(%) (C-A)/(B-A)
PG1.1.1 Her dönem sınıf velilerine yönelik düzenlenen etkinlik sayısı	60	0	1	1	100
PG1.1.2 En az bir aile eğitimi alan veli oranı (%)	40	25	75	60	70
<b>Hedefe İlişkin Değerlendirmeler</b>					
<p>2024-2025 eğitim öğretim yılında PG1.1.1 için performansın %100 oranında gerçekleştiği görülmektedir. 2024-2025 eğitim öğretim yılında PG 1.1.2 için performansı %70 oranında gerçekleştiği göz önünde bulundurularak ailelerin eğitim faaliyetlerine katılımının artırılması için sınıf rehber öğretmenleri aracılığıyla telefon görüşmeleri yapılması planlanmıştır.</p>					

\*2024-2028 dönemini kapsayan stratejik plan için 2023 yıl sonu değeridir.

\*\*Her yılın ilk altı ayında, ilgili hedefe ait performans göstergelerinin performans düzeyi dikkate alınarak izlemenin yapıldığı yılın sonu itibarıyla hedeflenen değere ulaşıp ulaşılamayacağına analizi yapılır. Hedeflene değere ulaşılmasını engelleyecek hususlar ve riskler varsa değerlendirilir. Hedeflenen değere ulaşılmasını sağlayacak temel tedbirler kısaca yer verilir.

\*PG 1.1.1'in performansının hedefe etkisinin çarpımı ile PG 1.1.2'nin performansının hedefe etkisinin çarpımları sonucunun toplanmasıyla elde edilir.  $(\%100 \times \%60) + (\%70 \times \%40) = \%60 + \%28 = \%88$